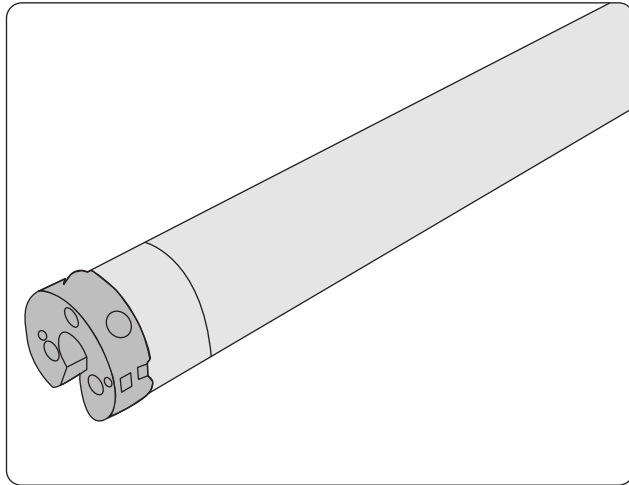


HƯỚNG DẪN SỬ DỤNG ĐỘNG CƠ



1. THÔNG SỐ KỸ THUẬT

ĐỘNG CƠ	XS4P620
CÔNG SUẤT	120 W
MÔ MEN QUAY	6 N.m
TỐC ĐỘ	20 rpm
AMPE KẾ	0.60 A
VÒNG QUAY TỐI ĐA	160 - 40

2. CHỨC NĂNG

- Siêu êm
- Điểm đứng thứ 3.
- Lật chớp.

3. CÀI ĐẶT ĐỘNG CƠ

- IT** ĐỘNG CƠ BÁNH RĂNG HÌNH ỐNG CÓ CÔNG TẮC GIỚI HẠN CƠ KHÍ VÀ HOẠT ĐỘNG CỨU TRỢ.
- EN** ĐỘNG CƠ HÌNH ỐNG CÓ CÔNG TẮC GIỚI HẠN CƠ KHÍ VÀ GHI ĐỀ THỦ CÔNG.
- FR** ĐỘNG CƠ HÌNH ỐNG CÓ CÔNG TẮC GIỚI HẠN CƠ KHÍ VÀ HOẠT ĐỘNG KHẨN CẤP.
- DE** ĐỘNG CƠ HÌNH ỐNG CÓ DỨNG GIỚI HẠN CƠ HỌC VÀ QUAY KHẨN CẤP.
- ES** ĐỘNG CƠ HÌNH ỐNG CÓ CÔNG TẮC GIỚI HẠN CƠ KHÍ CÓ ĐIỀU HÀNH PHỤ TRỢ.

IT MIÊU TẢ

LẮP ĐẶT (HÌNH 1)

Để lắp đặt, động cơ phải được hoàn thiện bằng một cặp bộ chuyển đổi (tương ứng với con lăn quăn) và một tấm giá đỡ.

CẢNH BÁO

- Lắp đặt không đúng cách có thể gây thương tích nghiêm trọng.
- Thực hiện theo tất cả các hướng dẫn cài đặt. Trước khi cài đặt, hãy tháo tất cả các dây cáp không cần thiết và tắt mọi thiết bị hoạt động không cần thiết.

CHÚ Ý

- Các vít cố định của thanh trên con lăn không được chạm vào phần hình ống của động cơ bánh răng. Vui lòng sử dụng vít hoặc kẹp cố định phù hợp.
- Các bộ phận chuyển động của động cơ được lắp ở độ cao dưới 2,5m so với mặt đất phải được bảo vệ.
- Việc lắp đặt động cơ truyền động không đúng cách có thể gây hư hỏng cho người hoặc đồ vật.

KẾT NỐI ĐIỆN (HÌNH 2)

Kiểm tra xem điện áp nguồn có sẵn trên hệ thống có đúng như được ghi trên nhãn hay không. Việc kết nối động cơ giảm tốc với nguồn điện phải được thực hiện theo sơ đồ ở trang sau bởi các kỹ thuật viên có trình độ, có khả năng vận hành tuân thủ các quy định.

LƯU Ý

- Mạng cấp điện phải có thiết bị ngắt kết nối với khoảng cách mở giữa các tiếp điểm ít nhất là 3 mm.

CÁC HƯỚNG DẪN QUAN TRỌNG

- Quan sát cửa cuốn trong khi vận hành và đứng cách xa khi cửa cuốn đang di chuyển.
- Thường xuyên kiểm tra cáp xem có dấu hiệu hao mòn hoặc hư hỏng không. Không sử dụng nếu có nhu cầu sửa chữa, bảo trì.
Nếu sử dụng trên mái hiên, hãy kiểm tra xem phạm vi di chuyển của mái hiên có vật thể cố định nào có biên độ ít nhất 0,4 m hay không.
- Thiết bị này không dành cho những người (bao gồm cả trẻ em) bị suy giảm năng lực về thể chất, giác quan hoặc tinh thần hoặc những người thiếu kinh nghiệm hoặc kiến thức.
- Trẻ em phải được giám sát để đảm bảo rằng chúng không chơi đùa với thiết bị điều khiển cố định.

ĐIỀU CHỈNH CÔNG TẮC GIỚI HẠN (HÌNH 3)

Động cơ giảm tốc được cung cấp các công tắc giới hạn được điều chỉnh trước cho khoảng hai vòng theo cả hai hướng quay.

QUAN TRỌNG

- Các quy trình điều chỉnh được chỉ ra bên dưới đều hợp lệ với cả động cơ giảm tốc ở bên phải và bên trái của trục cuốn.
- Quy trình được mô tả là hợp lệ trong trường hợp cửa cuốn có hộp cassette bên trong và mái hiên có cuộn dây động cơ phía sau. Trong trường hợp cửa cuốn có hộp bên ngoài hoặc mái hiên có cuộn dây động cơ phía trước thì vị điều chỉnh công tắc giới hạn phải đảo ngược.

LƯU Ý

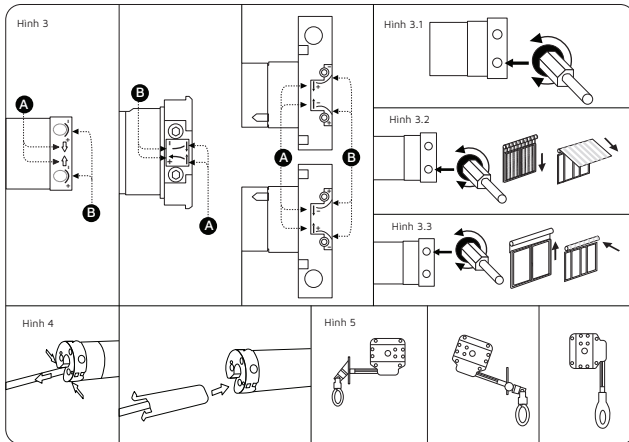
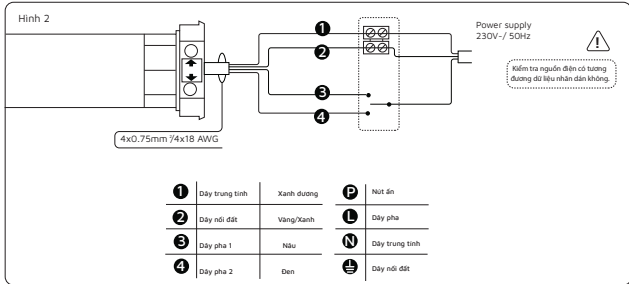
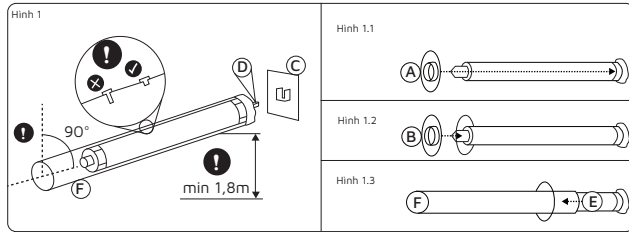
- Mỗi tên A chỉ hướng quay được điều khiển bởi từng vít điều chỉnh. Mỗi tên B chỉ chiều quay để tăng (+) hoặc giảm (-) số vòng quay được điều khiển bởi công tắc hành trình.
1. Sau khi hoàn tất lắp đặt và trước khi kết nối cửa cuốn/ mái hiên với con lăn, hãy vận hành động cơ truyền động theo hướng đi xuống/ tháo cuộn cho đến khi dừng lại.
 2. Sử dụng vít điều chỉnh phía dưới, xoay theo hướng (+) cho đến khi con lăn được đặt ở vị trí thuận tiện nhất để cố định cửa cuốn/ mái hiên.
 3. Cố định cửa chớp/ rèm cuốn vào con lăn rồi vận vít điều chỉnh phía dưới để hướng (-) hoặc (+) để điều chỉnh chính xác vị trí công tắc giới hạn "xuống".
 4. Nâng cửa cuốn/ mái hiên cho đến khi nó dừng lại rồi tác động lên vít điều chỉnh phía trên, xoay theo hướng (+) cho đến khi cửa cuốn đạt đến vị trí đúng "cao" mong muốn.
- Để điều chỉnh công tắc giới hạn "lên", nếu di chuyển quá mức, hãy vận hành động cơ giảm tốc theo hướng xuống/ tháo dây trong một khoảng cách ngắn, sau đó tác động lên vít điều chỉnh phía trên, xoay theo hướng (-). Sau đó lắp lại quy trình từ điểm 3.

VẬN HÀNH CỨU HỘ (HÌNH 5)

Động cơ M hoạt động khẩn cấp ở một số vị trí lắp đặt.

QUAN TRỌNG

- Động cơ hoạt động khẩn cấp phải được lắp đặt trực giao với giá đỡ cố định và trên một con lăn quăn được lắp hoàn toàn theo chiều ngang.
- Bộ phận điều khiển (lò gắn hoặc phích cắm) được kết nối với thiết bị vận hành phải được cố định ở độ cao không quá 1,8 m.



EN MIÊU TẢ

LẮP ĐẶT (HÌNH 1)

■ Để hoàn tất quá trình lắp đặt, động cơ phải được cung cấp một vài bộ chuyển đổi (tương ứng với ống) và giá đỡ cố định.

CẢNH BÁO

- Lắp đặt không đúng có thể gây thương tích nghiêm trọng. Thực hiện theo các hướng dẫn cài đặt. Trước khi tháo tất cả các dây cáp không cần thiết và tắt mọi thiết bị không cần thiết cho thao tác này.
- Cố định các bộ điều hợp vào động cơ phân biệt vòng giới hạn (Hình 1.1) với pully chuyển động (Hình 1.2).
- Xoay và khóa kẹp sau khi lắp nó vào rãnh trục truyền động.
- Giá đỡ cố định (C) phải được cố định bên trong hộp hoặc trên khung mái hiên sao cho ống dẫn (F) nằm ngang hoàn hảo và ở độ cao không dưới 1,8m.
- Lắp động cơ (E) vào ống (F) cho đến khi đầu của nó đứng lại ở vòng giới hạn.
- Đặt chốt vuông của động cơ (D) lên giá đỡ (C) và nắp ở đầu đối diện của vỏ động cơ để cố định.

KẾT NỐI ĐIỆN (HÌNH 2)

CẢNH BÁO

- Kiểm tra xem điện áp nguồn có sẵn trên hệ thống có như được hiển thị trên label. Việc kết nối nguồn điện động cơ phải được thực hiện theo sơ đồ ở trang tiếp theo, bởi các kỹ thuật viên có trình độ có thể vận hành tuân thủ các quy tắc.
- Nguồn điện phải tinh đến thiết bị chuyển mạch có lỗ mở khoảng cách giữa các điểm tiếp xúc ít nhất là 3 mm.
- Nếu động cơ chạy sai chiều (cửa chớp/ mái hiên đóng bằng điều khiển hướng lên hoặc ngược lại), các dây cáp bên ngoài phải được đảo ngược.
- Không kết nối nhiều động cơ hình ống với một công tắc.
- Không chuyển động của chớp/ mái hiên trong khi bạn đang vệ sinh hoặc bảo trì thiết bị và ngắt kết nối nguồn điện.
- Công tắc điều khiển động cơ phải được lắp đặt ở vị trí nhìn toàn cảnh, không cao quá 1,5m và phải cách xa các bộ phận chuyển động.

ĐIỀU CHỈNH CÔNG TẮC GIỚI HẠN (HÌNH 3)

- Động cơ được cung cấp các công tắc giới hạn cài đặt sẵn để cho phép rẽ hai chiều theo cả hai hướng.

QUAN TRỌNG

- Quy trình hiển thị áp dụng cho cửa chớp được lắp đặt trong hộp bên trong và cho mái hiên có cuộn dây động cơ phía sau. Trong trường hợp cửa chớp nằm trong hộp bên ngoài hoặc động cơ gió mái hiên phía trước thì vít cài đặt phải được đọc ngược.

ƯU Ý

- Mũi tên A chỉ hướng quay được điều khiển bởi mỗi vít điều chỉnh.
 - Mũi tên B chỉ hướng vít để tăng (+) hoặc giảm (-) vòng quay được điều khiển bởi công tắc giới hạn.
1. Sau khi lắp đặt và trước khi cố định cửa chớp/mái hiên vào ống, hãy kích hoạt động cơ hướng xuống dưới cho đến khi nó đứng lại.
 2. Xoay vít phía dưới về (+) để ống đạt đến vị trí tốt nhất để kết nối với cửa chớp/mái hiên (Hình 3.1).
 3. Cố định cửa chớp/ mái hiên vào ống rồi vặn vít điều chỉnh phía dưới về (-) hoặc (+) để đạt chính xác vị trí "xuống" mong muốn (Hình 3.2).
 4. Mở cửa chớp/cuộn mái hiên lên cho đến khi không dừng lại rồi vặn vít phía trên về (+) cho đến khi cửa chớp/mái hiên đạt đúng vị trí "lên" như mong muốn (Hình 3.3). Trường hợp cần chỉnh lại vị trí giới hạn "lên", vì đã hết nên đóng cửa chớp/ mái hiên xuống ngay sau đó vặn vít điều chỉnh phía trên về vị trí (-). Lắp lại trình tự từ điểm 3.